

Rapport annuel

2022



**PATRO
DE LÉVIS**

TABLE DES MATIÈRES

Rapport de la présidente et du directeur général	3
Remerciements: contributeurs et partenaires	5
Présentation du Conseil d'administration	7
Administration et développement	8
Bilan et continuation de l'animation	9
Rapport d'inscription annuel et de l'automne 2022	11

PROJETS SPÉCIAUX

Camp NEO: secteur animation	13
Camp NEO: portrait global du camp	15
Camp NEO: secteur intégration	17
L'espace jeunesse exploreurs: retour sur l'année 2022	19
le Marché Fermier Ostara: une deuxième édition	20
Le Tournoi de golf: le retour de la Classique Annuelle	21
Les loisirs adaptés: une programmation diversifiée	22
Les Courses partagées de Lévis: une saison complète	23
Vie communautaire: reprise des activités	24
Bénévolat: une richesse précieuse	26

MERCI À NOTRE ÉQUIPE

Remerciements et soulignement des départs	29
Personnel permanent et temporaire	30

RAPPORT

de la présidente et du directeur général

Le contexte pandémique étant toujours présent dans la première portion de l'année, nous avons dû innover et saisir toutes les opportunités afin de garantir une reprise stimulante et bonifier notre offre pour le plaisir de tous. C'est grâce à nos usagers, nos bénévoles et bien sûr nos employés que nous avons relevé le défi.

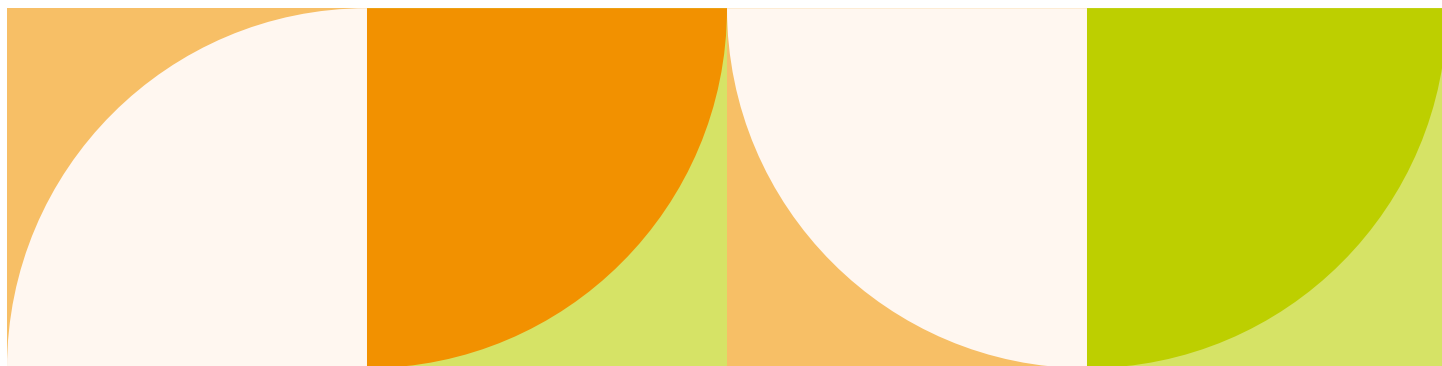
En 2022, de nouvelles activités et un espace thématique ont vu le jour. De plus, pour la toute première fois, le Patro offre de nouvelles activités régulières sur l'ensemble du territoire.



**PATRO
DE LÉVIS**



VOTRE CENTRE
DE **LOISIRS**
ET DE **SPORTS**



Ressources humaines

À la suite d'une réflexion stratégique en matière de ressources humaines, une nouvelle structure organisationnelle a vu le jour, ce qui par la même occasion, a permis la création de nouveaux postes et opportunités pour nos employés. Nous sommes très fiers de notre équipe dynamique, dévouée et créative avec qui nous pouvons assurément bâtir l'avenir en toute confiance. J'en profite pour saluer et remercier nos précieux bénévoles. Tous ensemble, nous pouvons être fiers de l'accomplissement réalisé pour que le Patro continue de progresser dans sa volonté de faire du bien.

Projets

Ce n'est plus un secret, le Patro possède plusieurs projets dans ses cartons. Bien que nous ayons priorisé la reprise, nous avons pu passer de la phase idéation à la préparation et même réaliser certains de nos nouveaux espaces thématiques et ludo-éducatifs dont l'«Espace jeunesse Exploreurs» et le Fab Lab, pour lequel un nom et une image ont été créés. Le projet d'amélioration de notre espace de vie et l'ajout d'une offre alimentaire et culturelle vont bon train. Cet espace deviendra le cœur du Patro, le lieu de rassemblement, d'échange, de partage et, espérons-le, d'initiative citoyenne en complémentarité avec nos autres espaces et services.

Regroupement des Patro

Un travail colossal a été réalisé par l'équipe du Réseau Patro. Le Réseau s'est doté d'une structure de gouvernance efficace et l'équipe s'est penchée sur une planification stratégique ambitieuse, dans l'objectif ultime de supporter les Patro dans leur développement et pour se doter de normes de qualité et d'outils communs. Une nouvelle image a aussi été créée, image qui dans le futur deviendra nôtre. Merci au Réseau Patro!

Remerciements

Chaque année nous sommes impressionnés par la qualité, la durabilité et l'engagement de nos nombreux partenaires et contributeurs. Parfois c'est un conseil, parfois une implication, un don ou une contribution, mais chaque fois, nous ressentons le sentiment exprimé de contribuer à plus grand que soi et d'offrir à la population cette promesse d'inclusion, d'accessibilité, d'ouverture, d'accueil et de plaisir.

Nous souhaitons exprimer notre gratitude pour l'immense collaboration de notre partenaire principal qu'est la Ville de Lévis, de l'ensemble de ses ressources avec qui nous aimons bâtir et offrir des services à la collectivité lévisienne. Un remerciement spécial à Monsieur le Maire Gilles Lehouillier, toujours à l'écoute et sensible à la mission du Patro. Merci à nos députés Dominique Vien, François Paradis, Marc Picard, puis en fin d'année, Bernard Drainville et Martine Biron, à la Fédération Québécoise des centres communautaires et de loisirs et à tous ceux et celles qui contribuent au développement du bien-être de tous, via le loisir, le sport et l'entraide.

Nous tenons aussi à remercier nos précieux Administrateurs qui assurent une gouvernance moderne et actuelle. Ils constituent des ressources qualifiées, diversifiées, mais aussi engagées dans le support prodigué à l'Administration générale. Merci pour les précieux conseils et le partage extraordinaire de vos expertises respectives.

Grâce à vous, le Patro rayonne plus que jamais et est solidement ancré dans la collectivité. Merci de nous aider à faire la différence, à faire du Patro un endroit chaleureux, accueillant où règnent l'éducation, la bienveillance et le plaisir.

Diane Leblanc

Présidente

Jean-François Longchamps

Directeur général

REMERCIEMENTS

contributeurs et partenaires

Nous tenons à remercier du fond du cœur nos chers contributeurs et partenaires pour leur incroyable soutien, sans quoi de nombreux projets n'auraient pu voir le jour.

NOS PRINCIPAUX CONTRIBUTEURS ET PARTENAIRES

- Alain Faucher
- Alliance Jeunesse Chutes-de-la-Chaudière
- Association des traumatisés cranio cérébraux des Deux Rives (TCC)
- Association québécoise pour le loisir des personnes handicapées (AQLPH)
- Association régionale de loisir pour les personnes handicapées de la Chaudière-Appalaches (ARLPH-CA)
- Autobus Auger
- Axxio
- Bénévoles d'Expertise
- Café La Mosaïque
- Caisse Desjardins de Lévis
- Canadian Tire – Jumpstart Charities
- Centraide Québec ABSL
- Centre d'éducation des adultes des Navigateurs
- Centre de services scolaire des Navigateurs
- Centre intégré de santé et de services sociaux de Chaudière-Appalaches (CISSS)
- Chambre de commerce et d'industrie du Grand Lévis
- Claire Carrier
- Club Rotary de Lévis
- Communauté métropolitaine de Québec Volet: Entente pour le développement agro-alimentaire
- Communauté métropolitaine de Québec
- Comptoir Le Grenier
- Convergence action bénévole
- Coop Edgar
- Corporation aide financière aux organismes de Lévis (CAFOL)
- Corporation de développement communautaire de Lévis (CDC)
- Daniel Dussault
- Dominique Vien
- Emploi Été Canada
- Emploi-Québec
- Famille Claude Gosselin
- Fédération québécoise des centres communautaires de loisir (FQCCL)
- Fondation Bon Départ
- Fondation Dom Bosco
- Fondation Énergie Valero du Canada
- Fondation Maurice Tanguay
- Fondation Père Raymond-Bernier, s.v.
- Fonds spécial I.M.G.
- François Paradis, député de Lévis
- Gestion Financière Desjardins
- Gouvernement du Canada
- Gouvernement du Québec
- Groupe Medway
- Jambette
- Jean-Marie Picard
- Le Bunker de la Science
- Le Filon
- Le Tremplin

- Louis Turmel
- Luca Jalbert
- Maison de la famille Rive-Sud
- Maison des aînés de Lévis
- Maurice Tanguay
- Ministère de l'Agriculture, des Pêcheries et de l'Alimentation du Québec (MAPAQ)
- Ministère de l'Éducation et de l'Enseignement Supérieur
- Ministère de l'Emploi et de la Solidarité sociale (MESS)
- Ministère de la Famille
- Ministère de la Santé et des Services sociaux (MSSS)
- Ministère des Finances du Québec
- Ministère du Revenu
- Mobilier de bureau MBH
- Moisson Québec
- Mon Quartier de Lévis
- Monsieur Marc Therrien
- Office municipal d'habitation (OMH)
- Paroisse Saint-Joseph de Lévis
- Personnes Handicapées en Action de la Rive-Sud (PHARS)
- Québec Philanthrope
- Ressources-Naissances
- Revenu Québec
- Revenu Canada
- Service Canada
- Société de transport de Lévis
- Succession Marcelle Bonaffé
- Syndicat de l'Union des Producteurs Agricoles de Lévis (UPA)
- Table de concertation DI, DP, TSA
- Table de concertation des partenaires en santé mentale de Lévis
- Table Régionale d'Économie Sociale de Chaudière-Appalaches (TRÉSCA)
- Teknion
- Tremplin Rézo
- Unité régionale de loisir et sport Chaudière-Appalaches (URLS)
- Université du Québec à Rimouski (UQAR) Campus de Lévis
- Ville de Lévis



PRÉSENTATION

du Conseil d'administration



DIANE LEBLANC

Présidente
(après avril 2022)



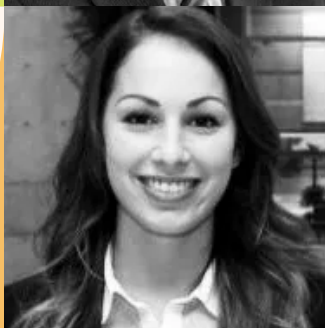
ROBERT COOKE

Président
(avant avril 2022)



YVES DESPRÈS

Vice-président



CATHERINE CÔTÉ

Trésorière



ÉMILIE NADEAU

Secrétaire



BARBRA TREMBLAY

Administratrice



**FRANÇOIS
PLAMONDON**

Administrateur



JULIE MARQUIS

Administratrice



VINCENT FORTIER

Administrateur



MARTIN PELLERIN

Administrateur

ADMINISTRATION et développement

SANTÉ ET MIEUX-ÊTRE

Réalisations

- Rencontre avec l'inspecteur de la SST pour évaluation du plan d'action et assurer la continuité en 2023. Avec l'arrivée d'un nouveau responsable de la maintenance, grande réorganisation des espaces de rangement pour maximiser les locaux disponibles tant intérieurs qu'extérieurs et plusieurs réparations et inspections reliées au bâtiment
- Plusieurs demandes pour accueillir des personnes pour mesures de travaux communautaires et compensatoires: certaines personnes ont découvert le dynamisme du Patro et sont demeurées bénévoles par la suite
- Révision des tâches de conciergerie, horaires révisés
- Formation au personnel du camp de jour des règles de sécurité à observer et les sensibiliser aux sources potentielles de dangerosité: prévention des accidents et responsabilisation
- Formation au personnel permanent et camp de jour du virage zéro-déchet: continuer les bonnes habitudes amorcées
- Défi Entreprises réalisé en juin avec certains employés et capsules-santé animées par Marcus Nadeau, lors des réunions d'équipe
- Réflexion amorcée sur la politique de télétravail: cas par cas actuellement selon le type d'emploi
- Sensibilisation sur la Modernisation de la Loi santé et sécurité au travail
- Perfectionner le document sur l'intégration d'un nouvel employé et appliquer les diverses étapes: fait plusieurs fois en 2022
- Développer un nouvel univers pour les futurs retraités du Patro: pour garder un lien d'appartenance avec le Patro après leur départ: création de l'Univers Sélect
- Travail en collaboration avec le réseau sur politique de protection de l'intégrité
- Assurer formations pertinentes pour les employés, voir à leur développement professionnel et personnel

Défis 2023

- Reconstituer le comité SME: avec le nouveau personnel en place pour le comité SST
- Révision du manuel des employés
- Les avantages sociaux
- Les politiques de télétravail
- Repenser la formule des fêtes
- Activités pour mousser l'esprit d'équipe avec l'équipe nouvelle des permanents et les employés saisonniers

RESSOURCES HUMAINES

L'année 2022 a été une année sous le signe de la restructuration pour l'équipe des permanents.

Le recrutement s'est réalisé pour les postes suivants:

- Responsable des communications et événements
- Responsable de la maintenance
- Chargé de projet
- Technicien comptable
- Coordonnateur de programme pour NEO
- Coordonnateur à l'animation sports loisirs

Défis en 2023:

- Compléter l'équipe des permanents avec les postes de direction, appariteur et coordonnateurs de programme
- Fidéliser les employés permanents et à temps partiel
- Mobiliser le personnel autour de projets innovateurs et de temps de rencontres informelles pour développer le sentiment d'appartenance et le plaisir de travailler pour la mission du Patro.

Colette Couture

Directrice service client et RH

BILAN ET CONTINUATION

de l'animation

Après deux années de montagnes russes, les membres de l'équipe d'animation ont dû attendre la mi-février avant d'avoir le go tant attendu pour la reprise des activités.

Nous avons réussi à relancer le tout pour un premier hiver depuis l'arrêt de mars 2020.

Nouveauté été : psychomotricité

Après avoir réussi à se relancer, une suite de plusieurs partenariats se sont enclenchés débouchant sur différentes nouveautés tout au long de l'année. La première fut le développement de notre programme de psychomotricité 0-5 ans en collaboration avec le service de Sport et plein air de la ville de Lévis. Le programme « Le jardin de Pirouette et Cabriole de la FQCCL » se veut une expérience immersive, permettant aux parents de vivre avec leurs enfants des moments privilégiés en réalisant des exercices qui permettent aux tout-petits d'acquérir à la fois des habiletés motrices et des habiletés intellectuelles. Nous avons embauché deux nouveaux animateurs qui ont suivi la formation de la FQCCL sur la psychomotricité afin d'être en mesure de bien définir et enseigner le programme. Dans la même lignée, nous avons aussi repris le programme « Activités sportives entraînant » « Multisport » de la ville de Lévis, activité destinée aux 4 à 8 ans. Ce projet nous a aussi permis de faire l'acquisition de notre 2^e remorque qui sert d'unité mobile pour l'animation d'activité de psychomotricité dans la ville.

Continuité à l'automne et collaboration avec la ville

Après quelques rencontres entre le Patro et Pickleball Action Lévis, les 2 organismes ont choisi de s'associer afin d'offrir ensemble ce service à la population lévisienne. Le nombre de plages horaires a triplé à l'automne et l'avenir est très prometteur pour ce partenariat au Patro

Notre club de randonnée a eu le droit à sa 2^e saison. Ses 38 membres réguliers ont eu la chance d'avoir de très belles journées à l'automne 2022 pour gravir les sentiers pédestres de la région. Quelques personnes occasionnelles se sont jointes à eux chaque semaine pour un total moyen de 43 à 45 personnes par semaine.



Les ateliers de psychomotricité

Ils ont eu l'occasion d'aller au parc de la Jacques-Cartier, à Kamouraska, au Massif du Sud, au Cap-Tourmente, à la Vallée Bras-du-Nord ainsi qu'à la Plage-Jacques-Cartier.

Afin de répondre à la demande de nos participants et de leur mode de vie très occupé en 2022, nous leur avons offert la possibilité d'avoir un abonnement « à la carte » pour choisir leur cours de Zumba selon leurs disponibilités. Après un sondage en ligne avec les participants, nous avons ouvert trois plages horaires les lundis, mardis et mercredis soir au grand plaisir de tous. Voyant la popularité de ce mode d'inscription, nous

avons ouvert le «à la carte» pour nos nouveaux ateliers de danse africaine les samedis après-midi qui furent très populaires. Notre animateur, originaire de Coyah, en Guinée de l'Afrique de l'Ouest, était accompagné de plusieurs musiciens percussionnistes pour danser sur des rythmes traditionnels très appréciés des participants, dont l'âge variait de 5 à 70 ans!

Le Patro se démarque par son offre d'ateliers disponibles à toutes les sessions dans son secteur jeunesse. Les vendredis soir et les samedis sont les journées phares du secteur enfance. Le sport, la culture, la cuisine, l'animation, les langues et l'éducation sont les principaux thèmes d'ateliers offerts, tous avec un but précis : l'épanouissement et le développement de l'enfant, en plus de permettre aux parents d'avoir accès à un service de qualité. Ces activités sont possibles grâce à notre équipe de jeunes dévoués et exceptionnels dirigés par notre nouvelle coordonnatrice du secteur enfance.



Un kiosque au Marché Fermier Ostar

Le 21 août 2022 ont eu lieu nos portes ouvertes afin de présenter notre grande sélection d'ateliers disponibles pour la programmation de l'automne 2022. Plusieurs centaines de personnes se sont présentées au Patro pour y rencontrer nos animateurs, visiter l'Espace Jeunesse Exploreurs, profiter des activités mises en place pendant la journée et faire des emplettes au Marché Fermier Ostar du même coup. Une belle réussite certainement à renouveler en août 2023.

Objectifs pour 2023

- Bonifier l'offre des ateliers de yoga et pilates à 17h30 les soirs de semaine
- Recruter de nouveaux animateurs de langue
- Bonifier les plages horaires de Pickleball vu la popularité grandissante du sport
- Standardiser et uniformiser les plans de cours de tous les ateliers
- Mettre en ligne les plans de cours et les objectifs qui s'y rattachent, afin d'aider notre clientèle dans leur processus décisionnel pour s'inscrire à nos ateliers
- Ajouter un atelier d'espagnol intermédiaire 1 pour notre clientèle ayant déjà suivi plusieurs ateliers d'espagnol
- Ajouter un atelier d'anglais débutant 2 pour qu'il y ait une continuité dans le cheminement d'ateliers d'anglais. L'atelier d'anglais débutant 2 sera une passerelle entre nos ateliers débutant 1 et intermédiaire 1 déjà existants.
- Ajouter des plages horaires jeunesse pour l'art et la cuisine vu la grande popularité de ces ateliers à l'automne 2022

En terminant, je voudrais remercier l'ensemble des collaborateurs du Patro en animation, particulièrement les animateurs de tous secteurs confondus qui sont demeurés actifs à la cause Patro. Un merci à mes collègues permanents pour votre soutien.

Et si vous avez, vous aussi, le goût de faire partie d'un PORTRAIT du Patro, c'est avec grand plaisir que nous vous accueillerons!

Patrick Dumais

Coordonnateur de programme

RAPPORT D'INSCRIPTION

annuel et de l'automne 2022

Nombre d'inscriptions: **Automne** (35%), **Été** (32,5%), **Hiver** (30,5%), **Printemps** (2%)












Catégories jeunesse

	Sport Jeunesse
	Psychomotricité et cirque
	Activités jeunesse
	Étu-actif
	Activités sportives entraînantes et multisport



Catégories adultes

	Activités physiques, santé et bien-être
	Langues
	Sport et plein air
	Loisirs adaptés
	Arts et Culture
	Sports
	Art et culture - Arts manuels
	MIFFIL (Milieu d'Intégration par la Francisation de la Famille Immigrante de Lévis)
	Sciences et technologies



Projets

SPÉCIAUX



CAMP NEO

secteur animation

L'été 2022 est synonyme de retour «à la normale» sous une formule demeurant en multi sites avec le retour de la thématique, les rassemblements, les vendredis spéciaux réguliers, les sorties et le service de garde (Halte-NEO). Nous avons tout de même dû composer avec certains enjeux comme le recrutement du personnel, l'augmentation des jeunes à besoins particuliers, les places restreintes en camp de jour, les cas de Covid-19 et la hausse des coûts de transport et des activités externes. Néanmoins, l'équipe de coordination a été en mesure d'anticiper les défis qui nous attendaient et de les relever avec brio et l'été 2022 fut un succès!





Rangée du haut

- Frédérique Provencher
- Samuelle Gagnon

Rangée du milieu

- Juliette Gagnon
- Angélique Girard
- Louis-Philippe Charest
- Jérémie Labonté

Rangée du bas

- Flavie Boulanger-Gosselin
- Laurie Houde
- Anabel Lemay
- Élianne Labrecque

PRÉSENTATION DE L'ÉQUIPE DE COORDINATION

Coordonnatrice responsable

- Samuelle Gagnon

Coordonnatrices secteur de l'intégration

- Élianne Labrecque
- Laurie Houde

Coordonnateurs.trices du site Patro

- Anabel Lemay
- Jérémie Labonté

Coordonnateurs.trices du site Pointe-Lévy

- Louis-Philippe Charest
- Angélique Girard

Coordonnatrices du site St-Joseph

- Flavie Boulanger-Gosselin
- Juliette Gagnon

CAMP NEO

portrait global du camp

DÉBUT DES INSCRIPTIONS

1^{er} mars 2021

35
groupes

90
employés*

HEURES D'OUVERTURE

7:15 à 17:30

C'était le retour du service de garde, la Halte-NEO le matin de 7h15 à 9h00 et le soir de 16h15 à 17h30.

* Comprend les remplaçants occasionnels qui ont travaillé plus de 5 jours durant l'été.

LOCATIONS

Patro de Lévis, Saint-Joseph, Pointe-Lévy

3

Sites d'opération



Gymnase à l'École Saint-Joseph

STATISTIQUES SUR LES PARTICIPANTS

Profil des participants

- 711 enfants uniques
- Âge moyen: 9 ans
- Ratio M/F: 398 garçons et 313 filles

Inscriptions

- 2 883 inscriptions
une inscription = un enfant inscrit pour une semaine
- En moyenne, chaque participant est inscrit à 4,53 semaines
- Taux moyen d'inscription est de 22,68 jours sur 35 jours de camp
- Semaines les plus achalandées: 4 juillet, 18 juillet et 8 août
- Semaines les moins achalandées: 1 août

Secteurs

- Secteur ayant le plus d'inscriptions: les Puces gars
- Secteur ayant le moins d'inscriptions: les ados filles

CONTINUITÉ

Cette année, il y a une multitude d'aspects du camp qui sont une continuité avec ce qui a été fait dans le passé. De ceux-ci, nous pouvons nommer la formule multi sites, la présence des camps spécialisés et la valorisation de l'identité NEO.



CHANGEMENT

Personnel d'animation

Le recrutement et le remplacement de personnel ont été sans aucun doute les défis les plus exigeants pour l'équipe de coordonnateurs encore en 2022. Le taux de rétention pour l'été 2022 était de 47% avec en moyenne 1,5 été d'expérience. Nous sommes à constater que nous vivons un cycle de renouvellement du personnel. Plusieurs de nos plus anciens animateurs et moniteurs ne seront pas de retour à l'été 2023, par conséquent, nous aurons à composer avec une équipe d'animation peu expérimentée et ce sera possiblement la même situation pour l'équipe de coordonnateurs.

Retour à la normale

La situation sanitaire s'étant améliorée cette année, cela a mené à un retour à la normale dans plusieurs aspects du camp NEO. À ce titre, nous avons vu une diminution marquée de la place des mesures sanitaires. Cela a permis un retour à 100% en présentiel pour les formations de nos animateurs. De plus, cela a aussi signifié le retour des rassemblements et de la thématique.

NOUVEAUTÉ

HOPHOP – application de gestion des présences

Après quelques étés avec un autre fournisseur, nous avons décidé d'utiliser l'application HOPHOP pour la gestion des présences. Un système très simple d'utilisation nous permettant de recueillir les présences journalières par groupe et nous offrant un vaste inventaire de données d'analyse.

Les groupes mixtes

Après plusieurs demandes de parents, nous avons décidé d'évaluer la possibilité d'ouvrir des groupes mixtes (gars et filles). Les groupes genrés au camp NEO remontent à bien longtemps et nous avons réalisé que pour certains enfants, il serait préférable de se retrouver dans un groupe mixte. C'est pour cette raison que nous avons ouvert des groupes mixtes dans tous les secteurs d'âge du camp NEO sous formule d'un projet pilote (1 à 2 groupes par secteur).

CAMP NEO

secteur intégration

Le secteur d'Intégration du camp de jour NEO est supervisé et encadré par les coordonnatrices à l'intégration. Il est composé de deux principaux services : (1) le service d'accompagnement sous deux volets : accompagnement et accommodement et (2) le service d'intervention. L'écoute, la diversité, l'inclusion, le respect et la collaboration sont les valeurs mises de l'avant par le secteur d'Intégration. Il aspire à proposer un service de qualité aux usagers, soit les enfants participants et les adultes qui en ont la charge.

STATISTIQUES SUR LES PARTICIPANTS

Portrait de l'intégration

- Nombre de jeunes inscrits : 41 jeunes
- Nombre de filles/garçons : 8 F / 33 H
- Tranche d'âge des participants : 5 à 14 ans

Répartition par ratio

- Nombre de moniteurs : 20 moniteurs
- Ratio 1 pour 1 : 4
- Ratio 1 pour 2 : 20 Ratio
- 1 pour 3 : 17 Ratio
- 1 pour 4 : 0

DIAGNOSTICS DES JEUNES ACCOMPAGNÉS

- 43,9% : Trouble du déficit de l'attention avec/sans hyperactivité (18 jeunes dont 1 en attente d'une évaluation)
- 43,9% : Trouble du spectre de l'autisme (18 jeunes dont 3 en attente d'une évaluation)
- 17% : Déficience intellectuelle ou retard de développement (7 jeunes)
- 14,6% : Trouble de l'opposition (6 jeunes)
- 19,5% : Trouble du langage (8 jeunes)
- 12% : Autres (incluant syndrome ou maladie, douance, paralysie cérébrale, trouble de l'attachement, trouble obsessionnel compulsif) (5 jeunes)

Seuls les jeunes ayant un à trois diagnostics ont été comptabilisés dans les catégories précédentes.

Les jeunes ayant deux diagnostics ont été comptabilisés dans les deux catégories associées à leurs diagnostics.

- 17% : Trois diagnostics et plus (7 jeunes)
- 12% : Absence de diagnostic (5 jeunes)

Neo

Le camp de jour



CLIENTÈLE DU SERVICE D'INTERVENTION

- Environ 12 % des animateur.trices de groupe ont bénéficié de soutien et de conseils sur une base régulière (au minimum une fois par semaine)
- Environ 15 % des moniteur.trices d'intégration ont bénéficié de soutien et de conseils sur une base régulière (au minimum une fois par semaine)
- Environ 46 % des jeunes accompagnés ont bénéficié d'interventions directes de la part d'un intervenant-jeunesse (sans égard à l'intensité et à la durée)
- Plus de 70 jeunes inscrits dans les groupes réguliers ont bénéficié d'un suivi régulier soit quotidien ou hebdomadaire
- Environ 22 % des groupes ont bénéficié d'une intervention de groupe sur une problématique particulière

CONCLUSION

Avec une équipe globale (animation et intégration) à plus de 60 % nouvelle n'ayant pratiquement pas d'expérience dans le milieu de camp ou avec les enfants, nous avons dû miser sur de la formation renouvelée et de l'accompagnement soutenu et continu de notre personnel, promouvoir une formule parrainage et surtout privilégier le temps passé sur le terrain auprès de notre équipe. Dans tous les cas, le secteur de l'Intégration a su offrir un service de qualité aux enfants fréquentant le camp, qu'ils aient bénéficié d'un accompagnement régulier ou alternatif. Le secteur de l'Intégration a permis aux participants du camp, quelles que soient la nature et l'ampleur de leurs difficultés, d'être accueillis avec bienveillance et ouverture. Ils ont eu la chance de tisser des liens avec des pairs et avec des figures significatives qui ont su se mobiliser pour répondre à leurs besoins dans un environnement sécuritaire et stimulant. De grands défis attendent les camps dans les prochaines années, et le Camp de jour NEO n'y échappera pas.

Toutefois, nous avons l'intention de nous relever les manches, d'innover et d'atteindre des standards de qualité exemplaires pour offrir aux jeunes lévisiens un lieu de garde ludique, amusant, différent, sécuritaire et accessible.

L'ESPACE JEUNESSE EXPLOREURS

retour sur l'année 2022

La mission du Patro est d'offrir à la communauté lévisienne de toutes les conditions des milieux de vie inspirants et uniques où l'on peut partager, s'amuser, créer des liens et évoluer en s'imprégnant des valeurs humaines. La création de l'Espace Jeunesse Exploreurs est un de ces milieux de vie qui a vu le jour en 2022.

CRÉATION DE L'ESPACE

En 2021, l'artiste multidisciplinaire Luca Jalbert a eu cet éclair de génie : après avoir donné des ateliers de dessin et de bandes dessinées dans différents milieux culturels de la ville, il avait envie de développer le sien, à son image, déployer son univers et y inviter la jeunesse à venir y explorer son imaginaire. Après avoir présenté le projet, le Patro a pris la décision d'aider Luca à propulser ce projet afin de permettre sa réalisation. Des approches ont été faites à différents bailleurs de fonds et grâce à la contribution de Desjardins et du député de l'époque, M. François Paradis, l'espace a vu le jour en octobre 2022.

Novembre 2021

Le local a été livré et l'aménagement a pu enfin commencer. Pendant la construction et la décoration, Luca s'est mis à la recherche de jeunes animateurs qui allaient le côtoyer et le relayer une fois l'espace ouvert. En septembre de la même année a eu lieu l'inauguration officielle en présence d'une soixantaine de personnes et de dignitaires, dont le maire M. Gilles Lehouillier.

Octobre 2021

Au lendemain de l'Action de grâce, l'Espace Jeunesse a officiellement ouvert ses portes pour une première année pilote. **À l'heure actuelle en février 2023**, l'Espace compte une quinzaine de jeunes membres abonnés et usagers à la carte.

ACTIVITÉS

Les activités spéciales Pop-Up et les différents ateliers d'exploration artistique sont un succès à chaque fois. Les commentaires des parents et des jeunes sont unanimes. Le sentiment de gang, de club, est bel et bien palpable. Des effets positifs se traduisent chez les jeunes et la socialisation est à son top. L'ambiance, les valeurs et les sentiments dégagés sont ceux espérés.



Luca Jalbert et plusieurs membres de l'Espace

COLLABORATION

Une collaboration s'est faite plus tôt que prévu avec l'école secondaire Champagnat et son programme Langues et multimédia. Les cent quarante élèves de première secondaire ont défilé dans l'espace en janvier et février pour venir y suivre un atelier de jeu devant la caméra et un atelier de diction, le tout complémentaire à leur programme. Un partenariat qui crée un pont entre l'établissement scolaire et l'Espace Jeunesse Exploreurs pour la première fois et qui, selon toute vraisemblance, a créé un précédent qui pourrait faire de cette activité un élément à même le programme dans l'avenir et désormais être récurrent chaque année.

LE MARCHÉ FERMIER OSTARA

une deuxième édition

Le Marché Fermier Ostara a eu lieu pour une 2^e année pendant 11 dimanches du 10 juillet au 18 septembre, de 10h à 14h, dans la cour arrière du Patro. Le dernier dimanche fut une présentation spéciale : La Foire Bio organisée en partenariat avec Écocert et la Chambre de commerce et d'industrie du Grand Lévis. Les entreprises provenaient, dans ce cas-ci, de l'ensemble du territoire du Québec.

Au total, le Marché a accueilli 4 200 résidents de proximité.

DÉROULEMENT

Le succès est attribuable à la qualité et à la diversité des 20 entreprises de notre région. Fraises, framboises, pommes, légumes variés, produits laitiers, miel, hydromel, produits d'élevage, produits de protéines végétales, boulangerie artisanale, café et des produits alimentaires transformés ont été déposés sur les étalages abrités par de petites tentes 10x10 arborant la signature du Marché ou du Patro de Lévis.

Activités

Des activités spéciales furent présentées au courant de la saison :

- Fête familiale
- Épluchette de blé d'Inde
- BBQ
- Atelier : Autopsie d'un sac vert.



NOS PARTENAIRES

Des partenaires, par leur aide financière, ont permis de réaliser le Marché Fermier Ostara 2022.

Nous remercions

- Ville de Lévis
- Programme Proximité (MAPAQ et Agriculture Canada)
- MAPAQ
- Communauté métropolitaine de Québec
- Le Député provincial François Paradis
- UPA-Lévis
- La Députée fédérale Dominique Vien

Les responsables du Marché

Joanie Larouche et Pierre Quintin.

LE TOURNOI DE GOLF

le retour de la Classique Annuelle

Cette Classique annuelle qu'est le Tournoi de golf du Patro de Lévis s'est tenue le vendredi 26 août au Club de golf de Saint-Michel-de-Bellechasse, sous la présidence de madame Karine Bourque, directrice générale de Ronam Constructions. La popularité du Tournoi de golf était toujours là après 2 ans d'absence car c'est 160 participants qui se sont inscrits, ce qui fait du Tournoi du Patro le plus gros présenté au Club de golf de Saint-Michel. Félicitations aux vaillants golfeurs qui malgré la pluie, parfois intense, sont demeurés souriants sur le terrain et présents pour le souper.

LE COMITÉ D'ORGANISATION 2022

- Pierre Bolduc
- Karine Bourque
- Daniel Dussault
- Jean-François Longchamps
- Martin Pellerin
- Pierre Quintin
- Jean-Guy Rancourt

LES PARTENAIRES PRINCIPAUX

- Ronam Construction à la présidence
- IGA Extra Veilleux & Filles comme présentateur.

LES PARTENAIRES SUPPORTEURS

ABCP architecture, BulkBarn, Caisse Desjardins Lévis, Chaussures Leclerc, Centre d'escalade l'Accroché, Clermont Ltée, Club de golf de St-Michel de Bellechasse, 5-O Boardshop, Falex, Forfaiterie, Gestion Lac, Gontran électrique, Groupe AMT, Groupe GEOS, HILTI, L2C, Lemieux-Nolet, L'Intimiste Resto-Lounge, Med-Way, Molloy planification d'entrepôts, Multi-Toits, Ouellet Canada, Piazzetta Lévis, Pneus 20, Rinfret Volkswagen, Rousseau Métal, Teknion, Traiteur-Buffer St.Émile, Vitrierie Globale, Vitrierie Univerre.



LES LOISIRS ADAPTÉS

une programmation diversifiée

L'année 2022 malgré les mesures pandémiques nous aura permis d'offrir une programmation de douze semaines hiver-printemps avec les ateliers réguliers : **Peinture, Viactive** et les trois ateliers de **Touchatout, hockey intérieur** : à noter qu'une première saison de **courses partagées** également s'est offerte de juin à octobre.

LES ACTIVITÉS

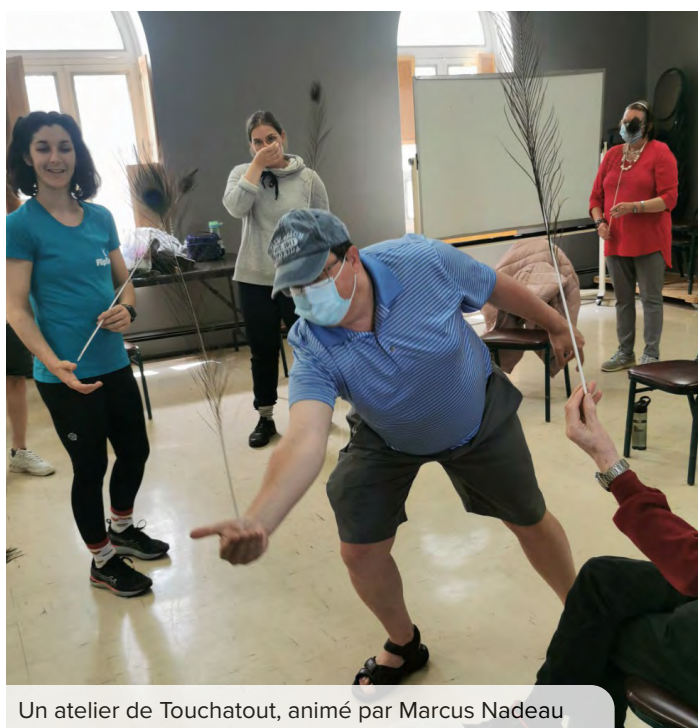
Les participants.es avaient hâte de briser leur confinement pour retrouver leur milieu de vie, auquel ils démontrent un grand attachement par la vie de famille qu'ils y vivent et aux activités proposées, qui leur permettent de se développer en respectant le cheminement de chacun.e

Automne 2022

À l'automne, une session régulière de douze semaines avec augmentation de la clientèle dans chacun des groupes. De plus, de nouveaux animateurs pour les programmes adaptés ont rejoint l'équipe en place et aidé au renouvellement de la programmation : zoothérapie, activités de cirque avec la collaboration de FTP, art-thérapie, sorties.

Les rendez-vous du mercredi

Les rendez-vous du mercredi, de 9h30 à 14h30, en collaboration avec le CISSS Chaudière- Appalaches : a offert une programmation des plus variées pour offrir un milieu de vie accueillant et briser l'isolement pour les personnes référées par le CRDP. Merci aux nouvelles animatrices : Sabrina et Nathalie pour votre dynamisme et votre énergie!



Un atelier de Touchatout, animé par Marcus Nadeau

Nouveauté : le Groupe 100 limites

Le Groupe 100 limites, en collaboration avec le CISSS, et en collaboration avec les intervenants.es de la clinique de la douleur de l'Hôtel-Dieu de Lévis, deux sessions se sont offertes : printemps et automne et la satisfaction des participants.es exprimée a révélé l'importance de ce groupe qui s'avère être un réel lieu d'échanges, d'apprentissages et de divertissements pour ceux et celles qui participent semaine après semaine.

Merci à **Marcus Nadeau** de FTP pour son animation dynamique et respectueuse en fonction des besoins du groupe.

LES COURSES PARTAGÉES DE LÉVIS

Une saison complète

Le Patro de Lévis a réalisé sa première saison complète des Courses partagées de Lévis du 4 juin au 15 octobre. Les sorties en formule Club se sont déroulées les samedis de 9h30 à 11h30 au parc de l'Anse-Tibbits.

ÉVÉNEMENTS

En plus de ces sorties régulières, l'équipe des Courses partagées a participé à des événements spéciaux et s'est déplacée vers des lieux fréquentés par les personnes à mobilité réduite. Au total, ce sont 25 sorties ayant impliqué 395 coureurs (des amoureux de la course à pied) et co-coureurs (personnes à mobilité réduite).

Les événements auxquels

Les Courses partagées de Lévis ont participé :

- Demi-Marathon de Lévis
- La Journée de plein air de l'ARPHQ
- Le Parcours Lémerville
- La Fondation du rein
- Le Marathon de Québec
- La Course Esprit-Saint



KARTUS

Le but des Courses partagées est de faire vivre aux personnes à mobilité réduite une expérience unique, soit le plaisir de la course à pied en plein air, bien assis dans la chaise roulante de course (le Kartus) et poussé en toute sécurité par des coureurs d'expérience. Les Courses partagées de Lévis possèdent comme équipement: 6 Kartus, 1 lève-personne en plus d'une remorque et d'un camion permettant de faire de belles sorties en plein air.

PARTENAIRES

Des partenaires, par leur aide financière, ont permis de réaliser Les Courses partagées de Lévis.

Nous remercions

- Le ministère de L'Éducation et de l'Enseignement supérieur du Québec
- La Fondation Maurice-Tanguay
- ARLPH-CA
- Fondation Québec Philanthrope
- La Ville de Lévis
- CISSSCA

VIE COMMUNAUTAIRE

reprise des activités

Grâce à l'engagement de nos bénévoles, à leur désir de répondre aux besoins de la population et à leur zèle sans relâche, nous avons réussi à remettre sur pied, après deux ans et demi de pandémie, plusieurs de nos services.

SERVICE D'AIDE EN IMPÔT

- Service offert à l'année
- Équipe de bénévoles dévoués et fidèles
- 1505 déclarations effectuées lors de la période d'impôt en plus des diverses cliniques offertes durant l'année

Merci spécial à M. Gilles Paquet pour sa passion, ses compétences et sa grande collaboration à la tenue de ce service essentiel si apprécié.

Défi en 2023: Mieux faire connaître le service et initier de nouveaux bénévoles.

REPRISE DE NOS ACTIVITÉS À L'AUTOMNE 2022

La Vidéo-bibliothèque

Plusieurs heures réalisées par nos bénévoles passionnés pour revampier l'espace, mettre davantage au goût du jour, adapter l'horaire à l'achalandage des ateliers offerts et effectuer un virage dans l'offre des livres et films disponibles, et ce, gratuitement.

Défis pour 2023: augmenter les temps d'ouverture par le recrutement de bénévoles, mieux faire connaître le service, susciter davantage le goût de la lecture auprès de toutes les clientèles.

Miffil : programme de francisation

Merci spécial à Mme Nicole Béland pour sa motivation, sa grande disponibilité et sa précieuse collaboration à la relance de ce service personnalisé de francisation tant apprécié par les immigrants-es. Ces ateliers de francisation sont dédiés aux nouvelles personnes immigrantes de Lévis désireuses d'apprendre le français. L'originalité de la démarche est que chaque participant est jumelé à un bénévole durant deux heures par semaine ou deux périodes selon la disponibilité de la personne.

Un nouvel aménagement au premier étage agrmente l'environnement et aide davantage au fonctionnement et à l'animation de ce milieu de vie inclusif.

Environ 20 bénévoles et 20 participants-es ont bénéficié du retour de ce programme à l'automne.

Membres du comité de démarrage

Mmes Nicole Béland et Mariette Samson.

Défis pour 2023: faire connaître davantage le service, recruter de nouveaux immigrants et bénévoles, développer divers volets en plus de la francisation pour favoriser l'intégration, trouver une ressource permanente pour superviser ce programme et pourvoir à son développement, trouver des sources de financement.



Rencontres fraternelles

Un comité de bénévoles s'est réuni à plusieurs reprises afin de redémarrer cette activité mensuelle et assurer à nouveau un temps d'animation, de fraternité à des gens seuls ou en situation de besoin, de 15h30 à 19h chaque 3^e dimanche du mois.

Trois événements ont été réalisés à l'automne avec une excellente équipe de bénévoles, avec une nouvelle formule d'animation et les personnes ont bien répondu: de 80 à 120 personnes présentes.

Merci spécial au responsable M. Yvon Samson pour sa grande fidélité, sa grande disponibilité et son ardeur contagieuse. Belle collaboration de l'École Marcelle Mallet avec une vingtaine de jeunes bénévoles présents le dimanche pour le service du repas.

Merci à nos partenaires supporteurs

Le Comptoir Le Grenier, la Fondation Saison Nouvelle, Fondation SFL Cité Montcalm et Moisson Québec.

Merci spécial à Maude Parent (Service de communications du Patro) pour le travail effectué pour publiciser davantage l'ensemble de ces services et repenser l'image pour les rendre plus attrayants.

Défis 2023: Augmenter la participation aux événements, trouver des sources de financement et faire connaître davantage cette activité.

Participation à la 5^e édition de Lévis interculturelle de la ville de Lévis et Le Tremplin

Merci à Mme Lidia Reyes du Patro pour son animation tout en couleur, en saveur et en musique en novembre lors d'un café-rencontre: Vue sur le Salvator après 42 ans: fort intéressant ce partage de vécu, de coutumes, de culture et son témoignage comme immigrante.

Merci Lidia, nous avons beaucoup appris sur ton pays d'origine et ta riche expérience de vie!

Participation aux tables de concertation

Toujours un plaisir et une nécessité de collaborer avec les diverses instances du milieu pour partager nos préoccupations, nos bons coups, bénéficier de certaines formations, travailler à de nouveaux projets, sentir une solidarité communautaire dans l'atteinte d'objectifs communs: répondre aux divers besoins de la communauté selon nos ressources, notre mission et nos forces respectives.

BÉNÉVOLAT

Une richesse précieuse

NOMBRE DE BÉNÉVOLES
196 bénévoles

8647

heures effectuées



Répartition par secteurs

	Communautaire
	Animation et Fab Lab
	Événements
	Adulte
	Enfance et adolescence
	Conseil administratif
	Accueil et comité
	Fab Lab



Répartition par secteurs

	18 ans et moins
	18 à 49 ans
	50 à 64 ans
	65 à 69 ans
	70 ans et plus

RÉALISATIONS 2022

- Accueil
- Comité vert
- Sensibilisation ateliers zéro déchet auprès du personnel permanent et auprès des ateliers adaptés
- Conciergerie
- Marché Fermier Ostara
- Diners hot-dogs durant l'été au camp de jour
- Fab Lab
- Animation ateliers adaptés
- Service d'aide en impôt à l'année
- Courses partagées : saison régulière et activités spéciales
- Animation d'ateliers de sculpture
- Animation d'ateliers informatiques
- Animation du club de marche
- Service de francisation
- Vidéo-bibliothèque
- Rencontres fraternelles
- Rencontres du comité de bénévolat
- Comité du tournoi de golf
- Ramassage de feuilles par l'École du milieu (par une dizaine de jeunes)
- Bénévolat corporatif par un groupe d'employés de Desjardins à l'automne
- Club de randonnées été-automne
- Conseil d'administration
- Portes ouvertes en août
- Décorations
- Entretien extérieur
- Mise à jour de notre banque de bénévoles (réalisée par Mme Johanne Nicole : bénévole fort impliquée)
- Activité de reconnaissance en juillet pour l'ensemble de nos bénévoles dans le cadre du Marché Fermier Ostara
- Messages de reconnaissance sur Facebook pour nos bénévoles

- Campagne de recrutement lors de la semaine du bénévolat en avril pour faire connaître nos champs de bénévolat avec création d'un formulaire disponible en tout temps à l'accueil
- Nouvelle plate-forme sur notre site conçue par Maude Parent (communications) pour mousser le recrutement : beaucoup de nouveaux bénévoles ont manifesté leur intérêt à s'impliquer au Patro : permet de grossir notre banque et de diversifier nos volets de bénévolat
- Arbitrage aux sports adultes

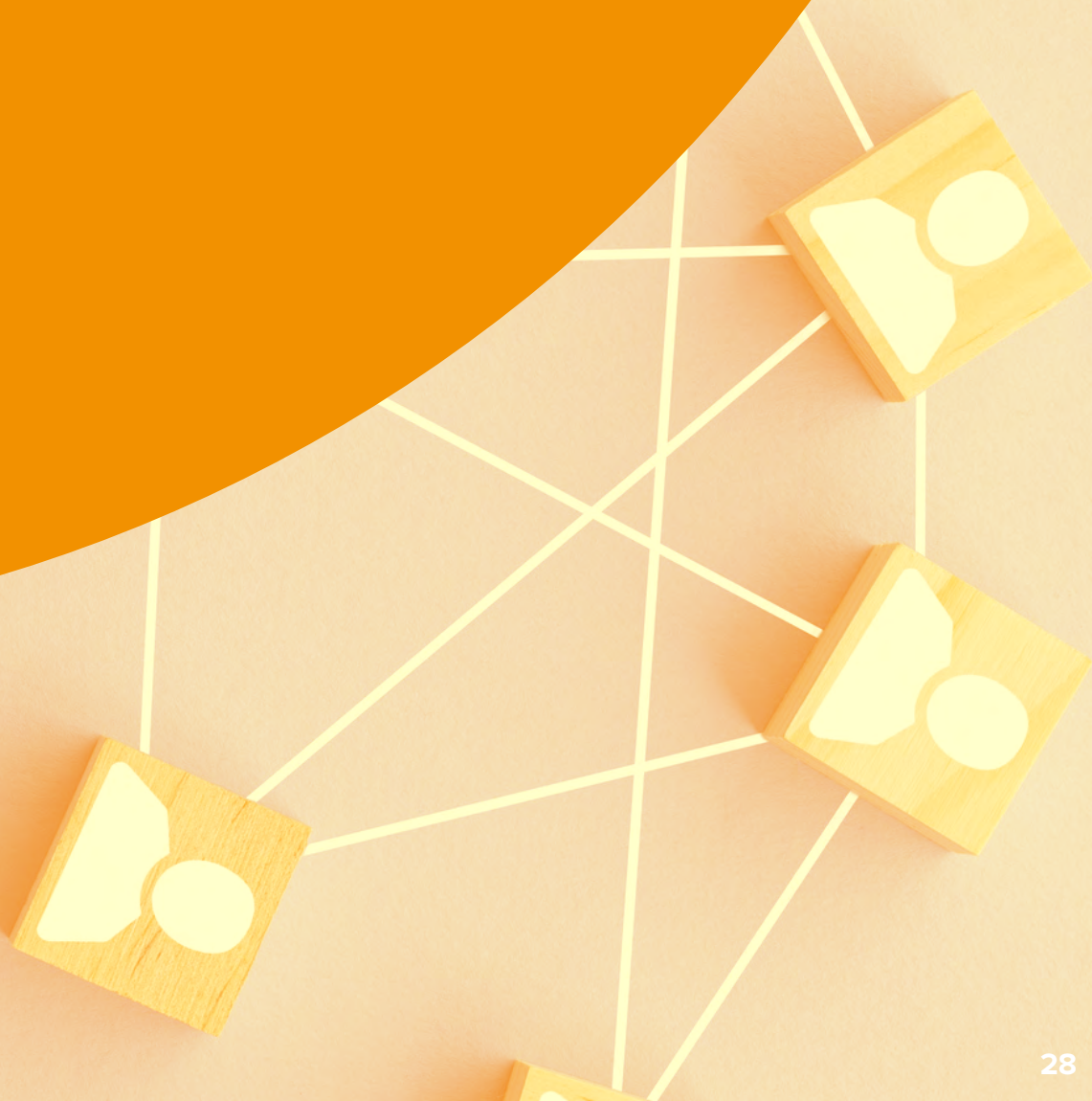


OBJECTIFS 2023

- Élaboration d'une politique du bénévolat
- Création d'un outil à remettre à nos bénévoles : mission, vision, tâches, politique...
- Planifier des rendez-vous inspirants au Café Tanguay pour fraterniser entre groupes de bénévoles et échanger sur nos passions et engagements
- Organiser une activité reconnaissance pour l'ensemble des bénévoles du Patro
- Planifier une rencontre avec bénévoles et personnel afin de présenter la mission, vision, orientations et programmations du Patro

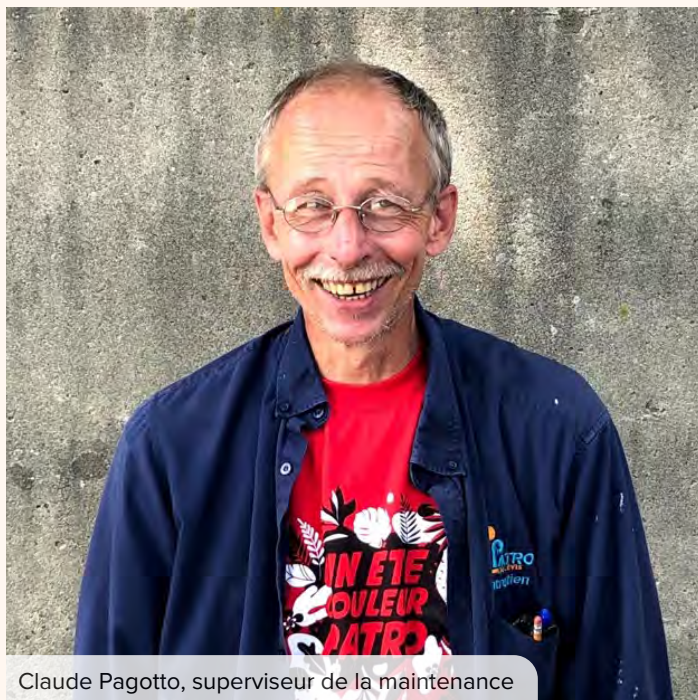


Merci à notre
ÉQUIPE



REMERCIEMENTS

et soulignement des départs



Claude Pagotto, superviseur de la maintenance

Quelques départs malheureusement à souligner et principalement, notre superviseur de la maintenance : M. Claude Pagotto décédé le 1er juillet. M. Pagotto avait travaillé quatorze années à la conciergerie et à la maintenance : nous lui avons rendu hommage de diverses façons en nous rappelant son accueil pour tous, son sourire apaisant et la qualité de son travail fait consciencieusement.

Merci Claude

Tu as laissé ta marque dans nos cœurs.

Autre départ répété cette fois-ci pour une retraite bien méritée : Mme **Danielle Gagné**, après 25 ans de service. Mme Gagné, n'écoulant que son grand dévouement, est venue reprendre son poste une bonne partie de l'année en raison du départ de Mme Sterenn Couleon et pour former notre nouveau technicien comptable.

Merci Mme **Sterenn Couleon** pour tout le travail réalisé au Patro !

Merci également à Mme **Joanie Larouche** pour son apport précieux au Patro et à Mme **Samuelle Gagnon**, coordonnatrice de programme NEO.

Je tiens à souligner la collaboration de la firme **Axxio**, pour les démarches de recrutement et l'élaboration de la politique salariale.

Le Patro tient à remercier **tous ses bénévoles** pour leur dévouement, leur générosité, leur créativité et leur fidélité à la mission du Patro.

Sans cette richesse si précieuse, nous ne pourrions offrir à ceux et celles qui fréquentent notre milieu, un si bel environnement, une programmation aussi diversifiée, des services organisés répondant aux divers besoins de la clientèle.

Merci chers bénévoles pour votre enthousiasme, votre énergie et pour le plaisir contagieux que vous nous partagez par votre implication. Vous nous faites beaucoup de bien !

Le Patro a besoin de vous pour continuer à grandir, à accueillir et surtout à vivre à plein les valeurs de cœur que vous nous inspirez !

PERSONNEL

permanent et temporaire

PERSONNEL PERMANENT

France Bégin	Adjointe de direction
Colette Couture	Directrice service client et RH
Danielle Gagné	Secrétaire comptable
Claude Pagotto	Maintenance et entretien
Patrick Dumais	Coordonnateur de programme
Pierre Quintin	Financement et événements spéciaux
Samuelle Gagnon	Coordonnatrice de programme
Éric Massé	Préposé à l'entretien
Jean-François Longchamps	Directeur général
Joanie Larouche	Directrice administrative
Mathyas Laflamme	Coordonnateur aux sports et loisirs
Sterenn Couleon	Technicienne comptable
Julia Larouche	Graphiste
Nicolas Evans	Préposé aux stationnements et à l'entretien
Lidia Reyes	Préposée à l'accueil
Maude Parent	Coordonnatrice aux communications
Jacques Dubois	Responsable maintenance et de l'entretien du bâtiment
Frédérique Provencher	Coordonnatrice de programme
Jade Gosselin	Coordonnatrice aux sports et loisirs
Stéphane Bilodeau	Service de la comptabilité
Stéphanie Carrier	Chargée de projets
Maverick Aubert	Coordonnateur de programme
Rolande Malouin	Responsable kiosques Loto-Québec



PERSONNEL TEMPORAIRE

Pauline Boisvert	Adulte
Marielle Laflamme	Adulte
Maude Dube	Enfance été
Michael Gaumond	Enfance été
Zolenil Ruis Burgos	Adulte
Eve-Marie Pelletier	Enfance été
Frederique Auger	Enfance été
Constance Martineau-Deschenes	Enfance été
Flavie Boulanger-Gosselin	Coordonnateur
Germain Chamberland	Dek-Hockey
Louis-Philippe Charest	Adultes
Annabelle Auger	Enfance été
Lauraine Senechal	Adulte
Rosaire Giguere	Adulte
Juliette Gagnon	Coordonnateur
Justin Genest	Enfance été
Elianne Labrecque	Coordonnateur
Tristan Lecours	Enfance été
Luca Simoneau	Enfance été
Crystel Tremblay	Enfance été
Laurie Berube	Enfance
Paul-Andre Roy	Adulte
Nancy Lizotte	Adulte
Sophie Gosselin	Adulte
Sabrina Bouffard	Enfance été
Camille Grondin	Enfance été
Louka Guilbeault	Intégration NEO
Elliot Trottier	Enfance été
Isaak Lecours	Intervention jeunesse
Marianne Perron-Masson	Enfance été
James Letourneau	Enfance été
Nicole Gagne	Adulte
Jeremie Labonte	Coordonnateur
Melodie Gagnon	Enfance été
Catherine Jolin	Enfance été
Sarah Marquis Pedneault	Intervention jeunesse
Mailie Plante	Enfance
Christophe Rochon	Enfance été

Leonie Asselin	Enfance été
Allyson Hounzell	Enfance été
Antoine O'doherty-Lincourt	Enfance été
Meg-Anne Fleury	Enfance
Noah Robin	Enfance été
Felix Caya	Enfance été
Maude Lessard	Adulte
Sabrina Mc Gillis	Adultes
Leandre Girard	Enfance été
Daphnee Marquis-Pedneault	Enfance été
Jean-Claude Ouzilleau	Stationnement
Annabel Lemay	Coordonnateur
Justin Tremblay	Enfance été
Naomie Pelletier	Intégration NEO
Amelie Begin	Enfance
Samuel Buissiere	Intervention jeunesse
Sarah Molley	Enfance été
Angelique Girard	Coordonnateur
Nicole Gosselin	Entretien
Bernard Cyr	Adulte
Denise L'esperance	Adulte
Juliana Nuzzo	Communication
Samuel Beland-Bolduc	Enfance été
Anne-Sophie Belanger	Enfance été
Jean-Philippe Boutin	Enfance
Jasmine Caron	Enfance
Marie Dupuis	Enfance été
Laurie Fillion	Enfance été
Rose Gaudreau	Enfance été
Leanne Genois	Enfance été
Antoine Hebert	Enfance été
Sarah-Eve Pelletier	Enfance été
Loick Plante	Intégration NEO
Ludovic Roy	Enfance été
Rosalie Dumas	Enfance été
Thomas Gaudreault	Enfance été
Lea Fortin	Psychomotricité
Thomas Vallee	Enfance
Audrey Maude Falardeau	Enfance



Alexia Plante	Intégration NEO
Marie-Maude Crousset	Enfance été
Julie Labbé	Animation adulte
Magalie Girard	Animation adulte
Ruby Gilberte Doiron	Animation adulte
Joanie Larouche	Directrice administration
Mathyas Laflamme	Coordonnateur
Sabrina Blais	Animatrice
Laurie Houde	Coordonnateur
Vicky Ducharme	Adulte
Alexia Bourbeau	Enfance été
Beatrice Poisson	Intervention jeunesse
Nathalie Thibeault	Adulte, CRDP et LS
Alexia Bourbeau	Intervention jeunesse
Marianne Lachance	Intervention jeunesse
Jonathan Blais	Adulte
Laurie Boutin	Psychomotricité
Marie Anctil	Enfance été
Melodie Begin	Enfance été
Elisabeth Benoit	Enfance été
Rose-Alyce Boucher	Enfance été
Even Brochu	Psychomotricité
Jules Chenette	Enfance été
Aly Chouinard	Enfance été
Noemie Deneault-Dessureault	Intégration NEO
Vincent Desilets	Enfance été
Danae Doucet	Enfance été
Emy Dupont	Enfance été
Eloi Fortier	Enfance été
Roxanne Garcia	Intégration NEO
Dereck Girard	Enfance été
Maryloise Gingras	Intégration NEO
Marianne Lapointe	Enfance été
Joey Larochelle	Étu-Actif
Julia Letourneau	Enfance été
Rose Levasseur	Enfance
Elisabeth Miousse	Enfance été
Gabrielle Paquet	Enfance été
Manuel Paquette	Intégration NEO



Andrea Bernier	Enfance été
Christopher Leblanc	Enfance été
Adriana Kerry-Niyokindi	Enfance été
Alex Lavertu	Enfance été
Britannie Gingras	Intégration Été
Eve-Marie Sasseville	Psychomotricité
Abir Benabdallah	Adulte
Cynthia Racine	Adulte
Emilie Buteau	Étu-Actif
Carolann Fontaine	Étu-Actif
Oceane Fournier	Étu-Actif
Adam Baoui	Anneau de glace
Denise Bergeron	Loto-Québec
Nadia Albert	Loto-Québec
Marcel Malouin	Loto-Québec
Denise Gingras	Loto-Québec
Danielle Robin	Loto-Québec
Ginette L'Archer	Loto-Québec
Line Huard	Loto-Québec
Noella Hethrington	Loto-Québec
Denis Bélanger	Loto Quebec



